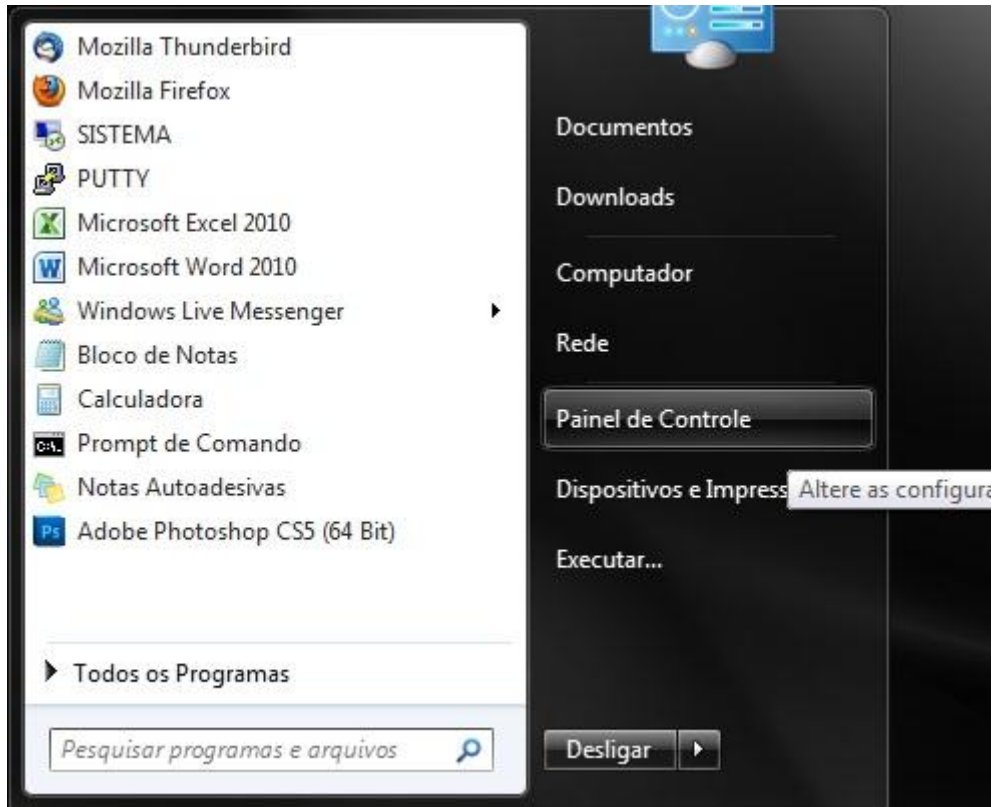


## 1. Desativar o Firewall do computador

- Clique em Iniciar
- Clique em Painel de Controle, como mostra a figura a seguir.



- Clique em Sistema e Segurança.



- Clique em Firewall do Windows.



- Clique em Ativar ou Desativar o Firewall do Windows.

The screenshot shows the Windows Firewall control panel window. The breadcrumb navigation at the top reads: "Painel de Controle > Sistema e Segurança > Firewall do Windows".

**Left sidebar (Navigation):**

- Página Inicial do Painel de Controle
- Permitir um programa ou recurso pelo Firewall do Windows
- Alterar configurações de notificação
- Ativar ou Desativar o Firewall do Windows** (highlighted)
- Restaurar padrões
- Configurações avançadas
- Solucionar problemas com a rede

**Main content area:**

### Ajude a proteger o seu computador com o Firewall do Windows

O Firewall do Windows ajuda a impedir que hackers ou programas não autorizados acessem seu computador pela Internet ou por uma rede.

[Como um firewall ajuda a proteger o computador?](#)

[O que são locais de rede?](#)

---

**Atualizar as configurações do Firewall**

O Firewall do Windows não está usando as configurações recomendadas para proteger o computador.

[Quais são as configurações recomendadas?](#)

---

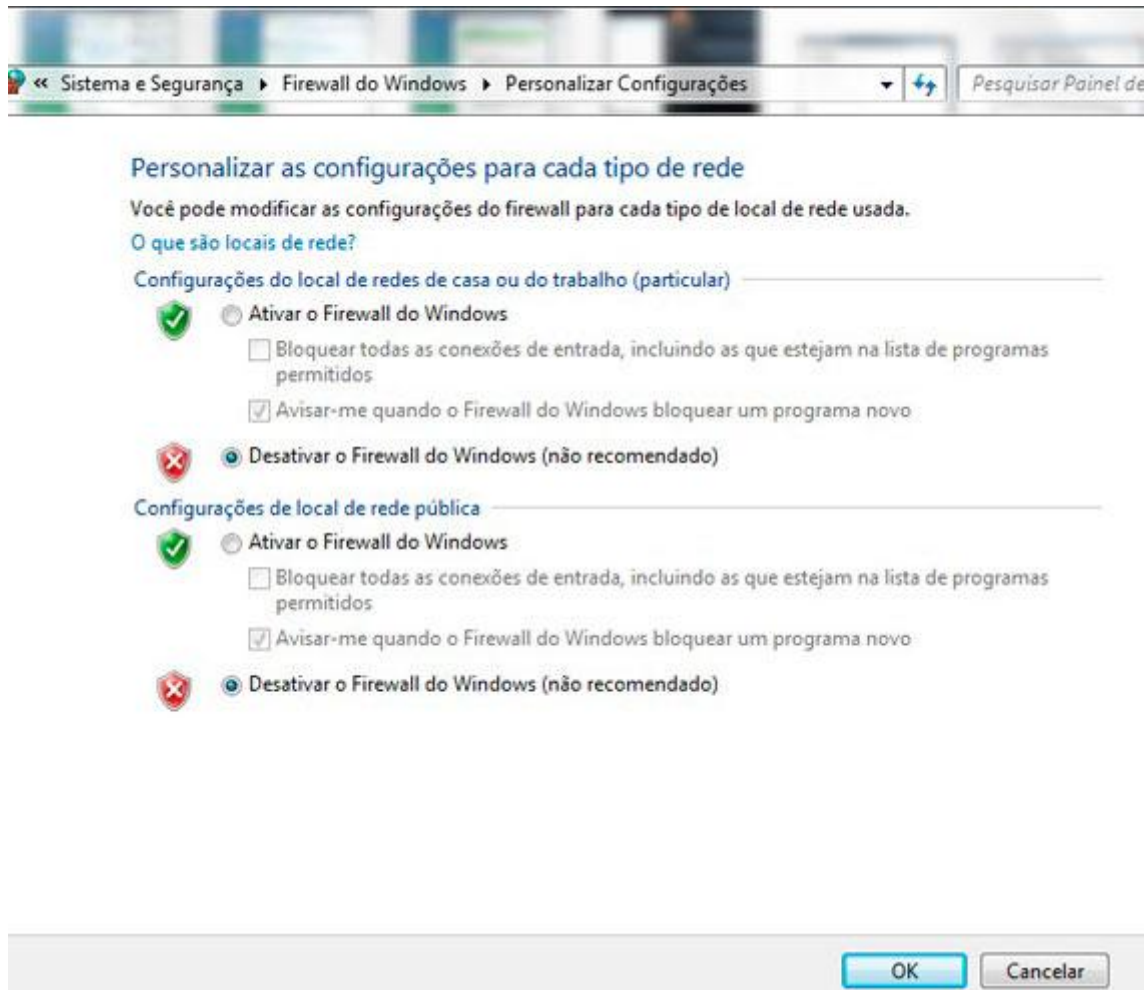
**Redes de casa ou do trabalho (particularmente seguras)**

Redes em casa ou no trabalho em que você conhece e confia

---

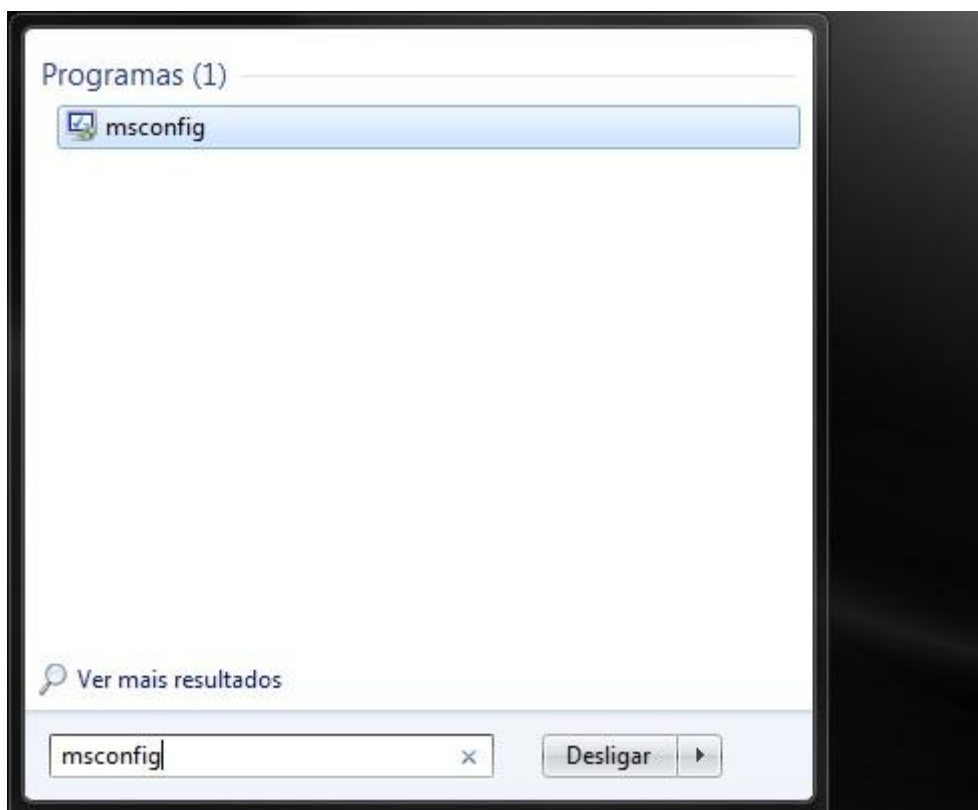
Estado do Firewall do Windows:	Desligado
Conexões de entrada:	Bloquear estejamos
Redes de casa ou do trabalho (particular) ativas:	Red

- Marque as duas opções como Desativar o Firewall do Windows (Não recomendado).
- Clique em OK

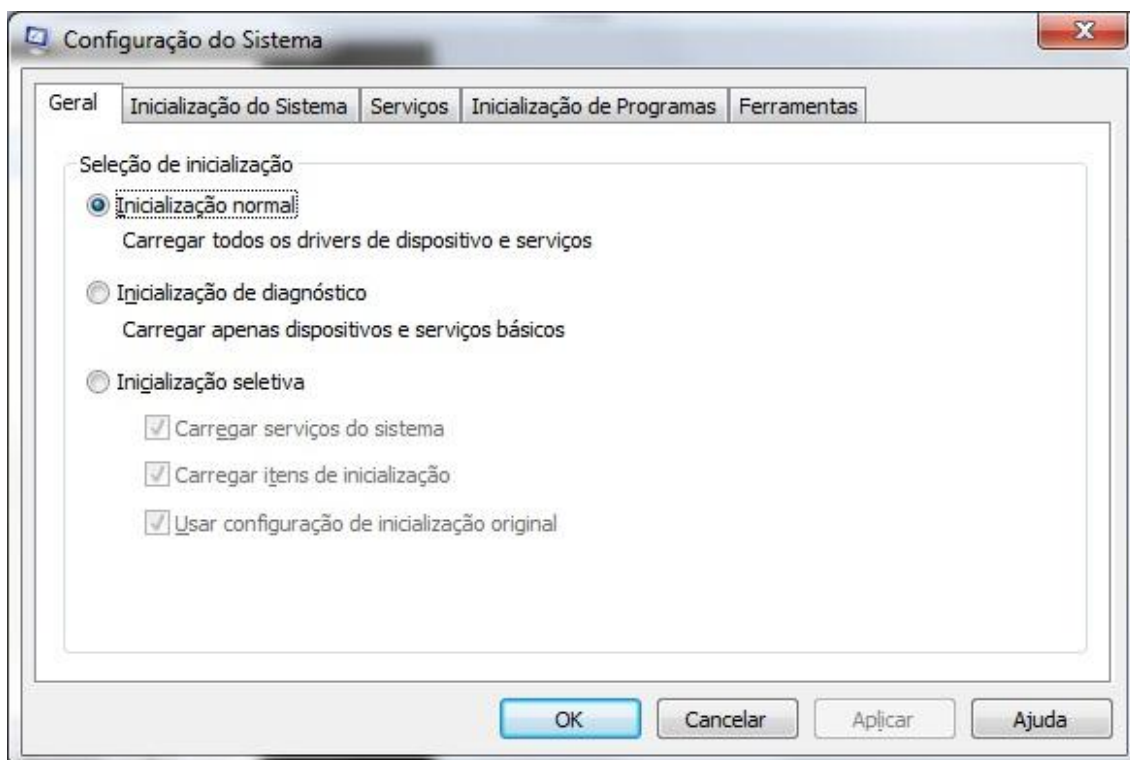


## 2. Desativar o UAC (Controle de Conta de Usuário)

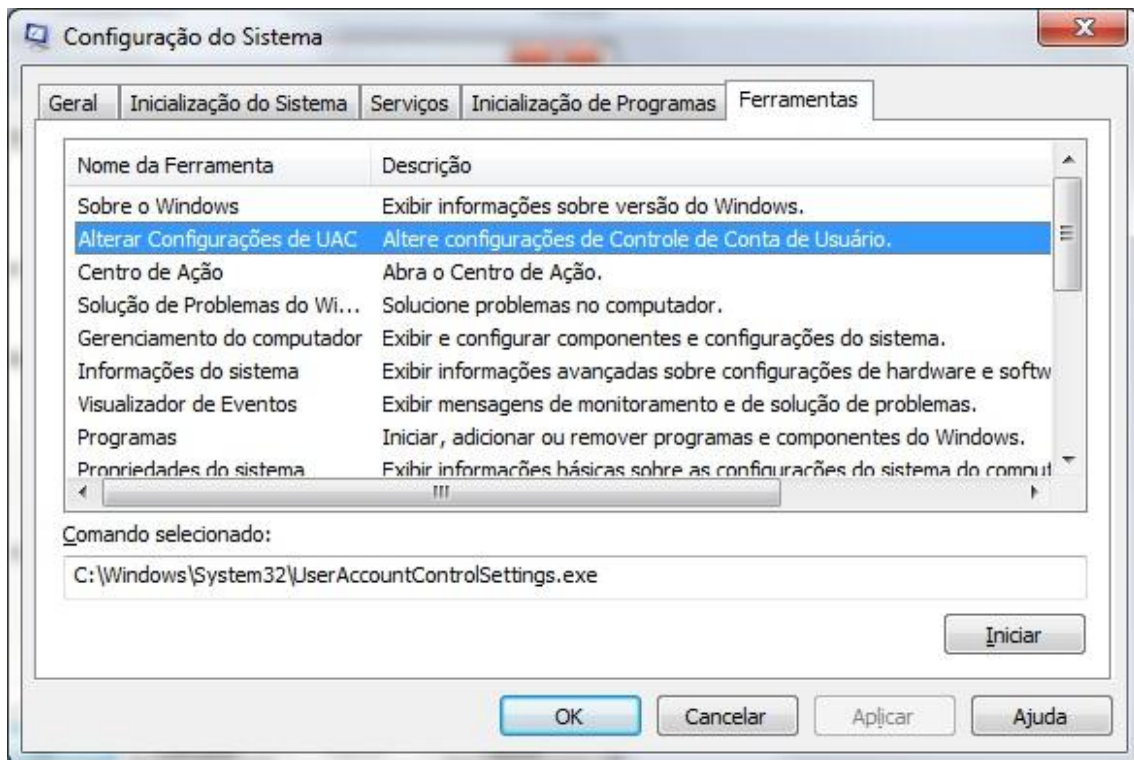
- Clique em iniciar
- Digite msconfig no campo de pesquisa do menu iniciar
- Pressione Enter



- Aparecerá a seguinte janela, note que existem varias abas na parte superior da janela



- Clique na aba Ferramentas.
- Selecione a opção Alterar Configurações de UAC
- Clique no botão Iniciar logo a baixo da caixa de seleção.



- Arraste a barra até em baixo como mostra a figura seguinte
- Clique em OK (Confirme ou continue qualquer solicitação que o windows fizer)



### Defina quando você deverá ser notificado a respeito de alterações no seu computador

O Controle de Conta do Usuário ajuda a impedir que programas potencialmente perigosos façam alterações no computador.

[Saiba mais sobre configurações do Controle de Conta de Usuário](#)

Sempre notificar



Nunca notificar

#### Nunca me notificar quando:

- Os programas tentarem instalar software ou fazer alterações em meu computador
- Eu faço alterações nas configurações do Windows

**i** Não recomendável. Escolha esta opção apenas se precisar usar programas que não sejam certificados para Windows 7 por não oferecerem suporte ao Controle de Conta de Usuário.



- Reinicie o seu computador para aplicar as novas configurações do Controle de Conta do Usuário

3. Agora com o Firewall e o UAC desativados, desative o seu Anti-Vírus e siga as instruções a seguir para concluir a instalação do Software da automaticket.

### **Requisitos Mínimos**

Para usar o software da Automaticket são necessários:

- Computador com procesador Pentium 2, 32mb RAM, 50mb livre em espaço de disco
- Leitor de Código de Barras devidamente instalado no computador
- Windows 98/2000/Xp/Vista
- Arquivo de Lote para processo do evento\*

\*O arquivo de lote para importação é disponibilizado logo após a aquisição dos ingressos.

## Instalação

*A instalação do software é simples e prática. Faça o download do programa, salve no seu computador e execute-o.*

Obs: Antes de executar o automaticket.exe, desative o firewall e o anti-vírus do seu computador!

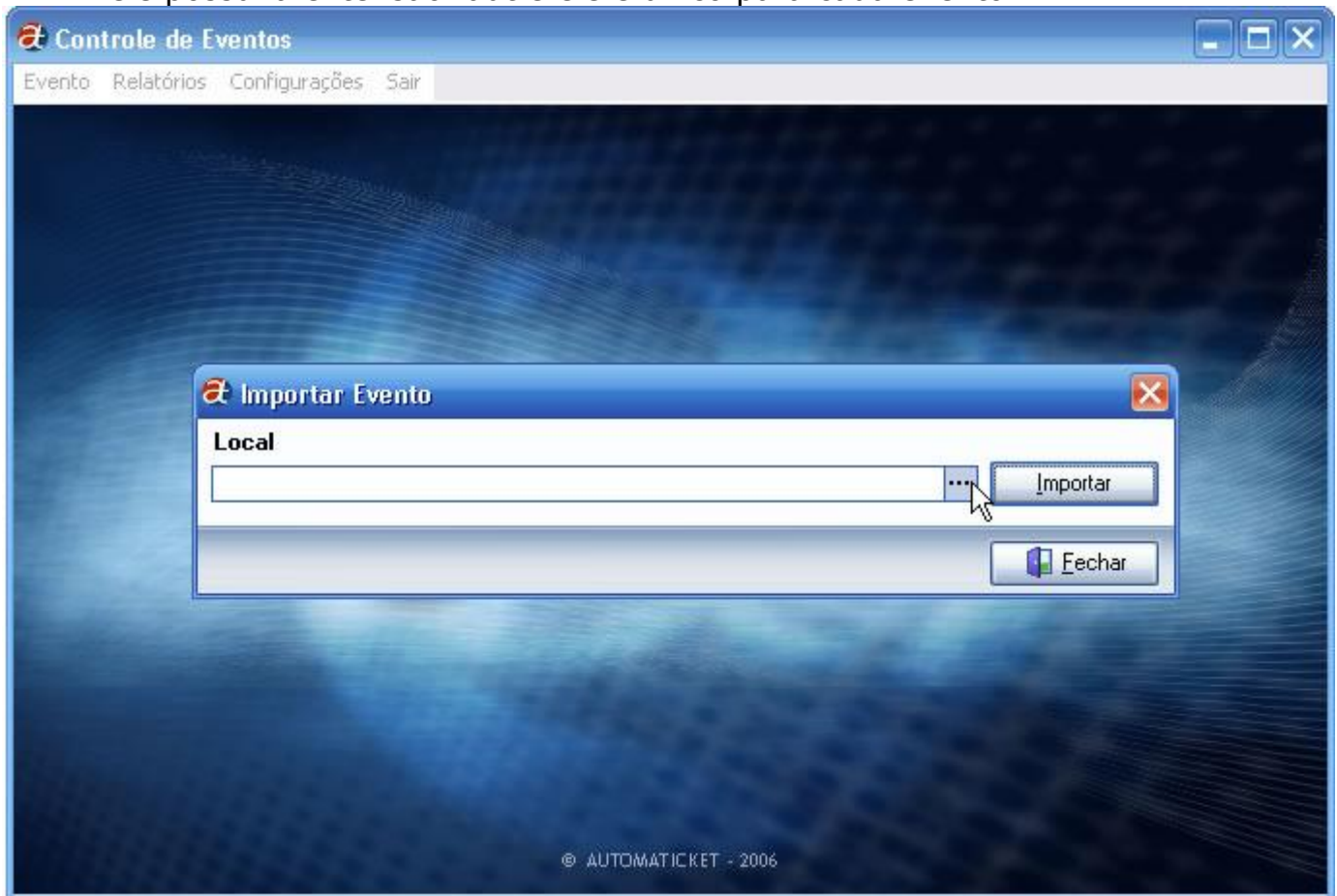
Na primeira execução, o software irá instalar um banco de dados no seu computador como mostra a imagem a seguir:



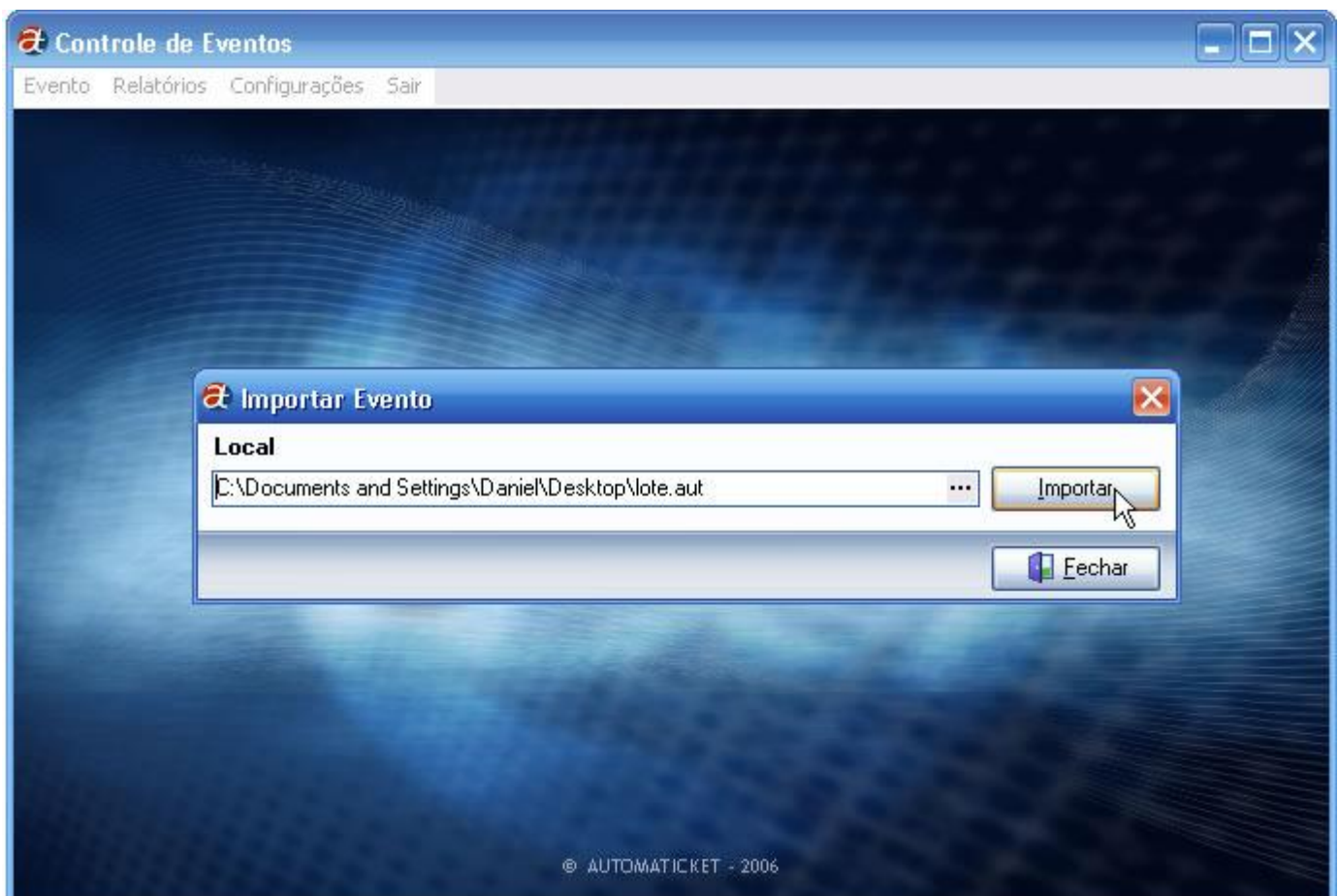
Logo após a instalação do banco de dados, você deverá importar um arquivo de lote que contém os dados do evento. Esse arquivo é disponibilizado pela Automaticket junto com os ingressos já impressos para cada evento. Para importar ele clique em Eventos e depois em Importador de Dados como mostra a figura a seguir:



Selecione o arquivo enviado pela automaticket no seu computador, ele possui a extensão .aut e ele é único para cada evento.



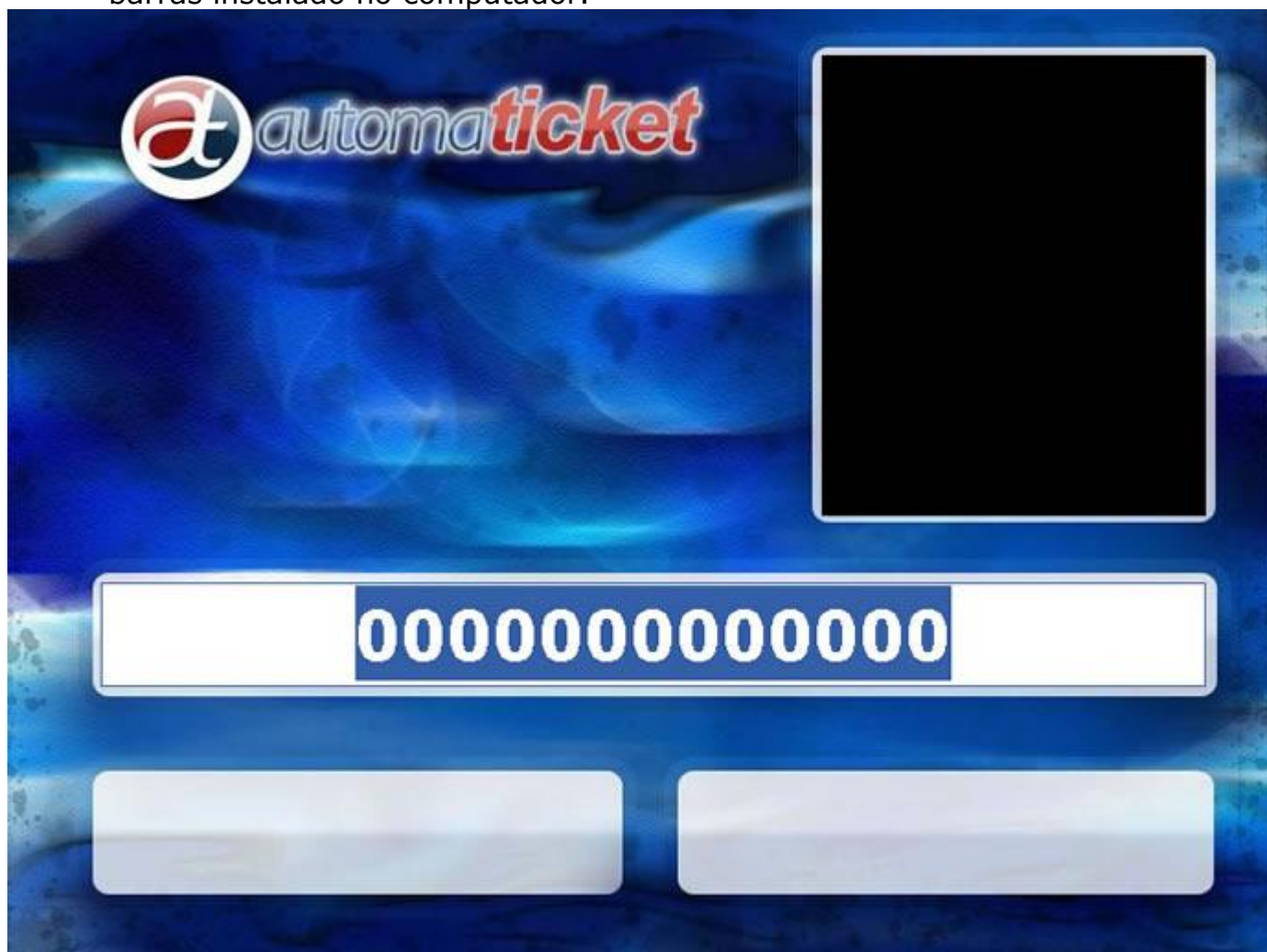
Após a selecionar o arquivo, clique em iniciar importação. **Obs:** Caso você ainda tenha registros de outros eventos anteriores eles serão perdidos.



Com o arquivo importado corretamente, clique em Evento e depois em Entrada do Evento para iniciar a bilheteria do Evento.



Com a tela aberta, é só registrar os ingressos pelo leitor de código de barras instalado no computador.



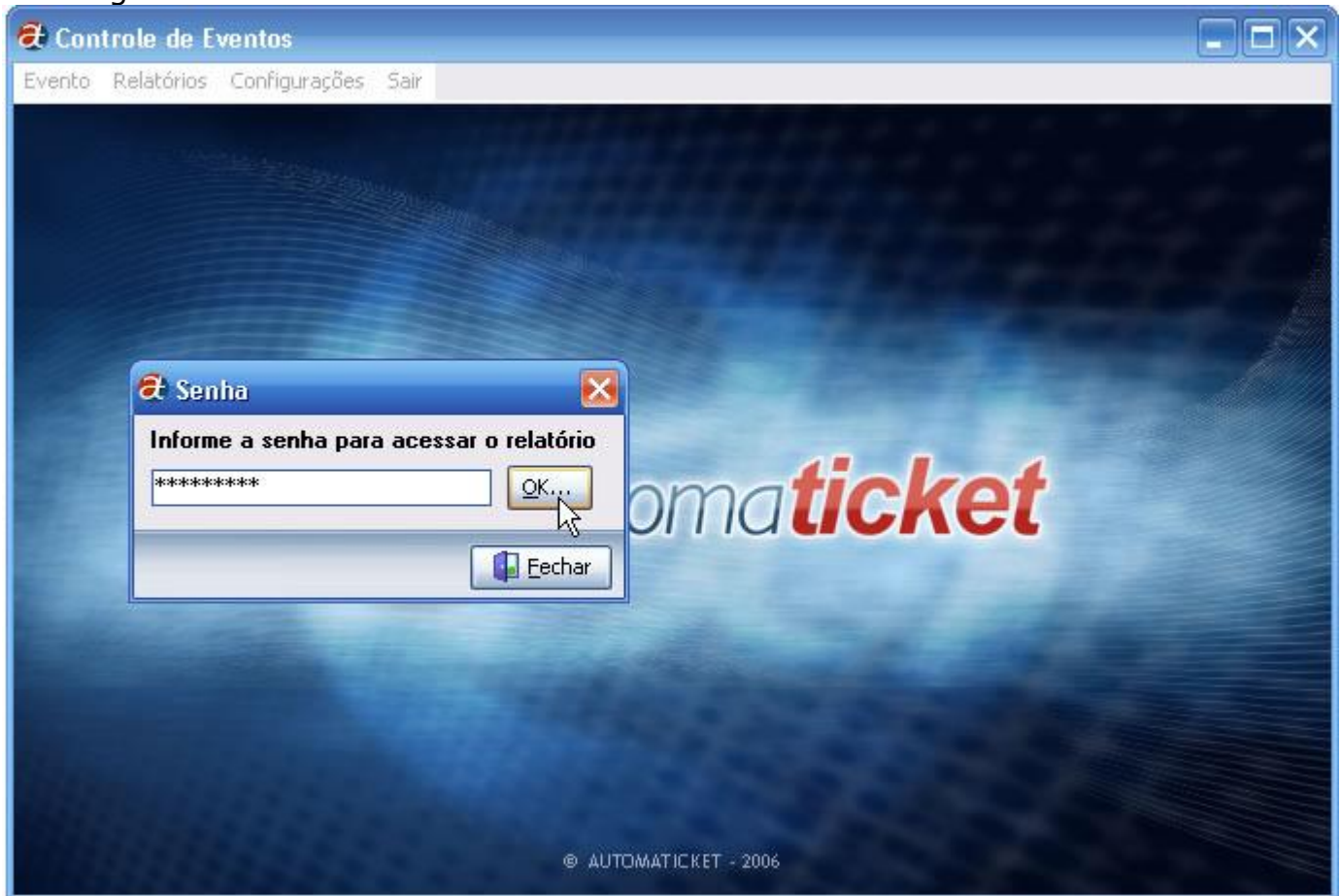
## Relatório da Automaticket

Existem dois tipos de relatórios. O Relatório para Impressão e o Relatório Parcial. Ambos podem ser gerados em qualquer momento no decorrer do evento.

Para gerar um relatório de impressão selecione Relatórios depois em Geral como mostra a figura abaixo.



O software irá solicitar uma senha. Essa senha é fornecida via email pela Automaticket. O Email de solicitação é [contato@automaticket.com.br](mailto:contato@automaticket.com.br). Insira a senha e clique em OK para gerar o relatório.



O relatório impresso mostra todos os ingressos que passaram pela bilheteria e todas as contagens e somas de valores. Há várias opções no topo do relatório, inclusive a opção de impressão caso queira fazer a impressão do relatório em papel. É recomendado gerar ele no fechamento da bilheteria para fazer análises mais concretas.

**automaticket** 11/01/2008 16:27:38

**reveillon 2007/2008**

Total de convites	=	1665
Convites Utilizados	=	0005
Convites não Utilizados	=	1660

**Evento Detalhado**

**Convites Não Utilizados**

LOTE 5	0300	7.500,00
LOTE 4	0200	4.000,00
LOTE 3	0200	3.600,00
LOTE 2	0497	7.455,00
LOTE 1	0299	4.036,50
CORTESIA	0030	0,00
CLIENTES VIP	0134	0,00
<b>Total</b>	<b>1660</b>	<b>26.591,50</b>

**Convites Utilizados**

LOTE 2	0003	45,00
LOTE 1	0001	13,50
CLIENTES VIP	0001	0,00
<b>Total</b>	<b>0005</b>	<b>58,50</b>

Um relatório parcial é gerado na Tela da Bilheteria. Como ela aberta deixe apertado a tecla SHIFT e aperte 1. Aparecerá uma tabela no meio da tela com um resumo dos dados parciais do evento.



Convite	Quantidade	Valor
Lote 3 - Amarelo	1	R\$ 15,00
Lote 1 - Amarelo	1	R\$ 10,00

2,00 25,00

1100003338620

Lote 3 - Amarelo

Liberado

Para esconder a tabela deixe apertado a tecla SHIFT e aperte 2. A tabela irá sumir.

### Cuidados

- Toda vez que for importado um lote de um evento, os dados do evento anterior serão perdidos (Mesmo se for o mesmo evento).
- Sempre ao final de um evento, imprima um relatório.
- Nunca deixe estranhos ou pessoas não confiáveis operarem o software.